



แผนส่งเสริมการท่องเที่ยว อบต.ท่าหิน (พ.ศ.๒๕๖๕ - ๒๕๖๗)



องค์การบริหารส่วนตำบลท่าหิน อำเภอสวี จังหวัดชุมพร

โทร ๐๗๗-๖๒๑๒๑๙ โทรสาร ๐๗๗-๖๒๑๒๑๙

เว็บไซต์ : www.thahin.go.th

e-mail : saraban@thahin.go.th

คำนำ

การจัดทำแผนส่งเสริมการท่องเที่ยวปีงบประมาณ ๒๕๖๑ - ๒๕๖๕ ขององค์การบริหารส่วนตำบลท่าหิน เป็นการดำเนินการตามระเบียบกระทรวงมหาดไทยว่าด้วยการจัดทำแผนพัฒนาขององค์กรปกครองส่วนท้องถิ่น (ฉบับที่ ๒) พ.ศ. ๒๕๕๙ โดยสอดคล้องกับแผนยุทธศาสตร์การพัฒนา แผนพัฒนาเศรษฐกิจและสังคมแห่งชาติ ฉบับที่ ๑๒ (๒๕๖๐-๒๕๖๔) ยุทธศาสตร์การพัฒนาจังหวัด วิสัยทัศน์จังหวัด ยุทธศาสตร์การพัฒนาอำเภอ วิสัยทัศน์อำเภอ แผนส่งเสริมการท่องเที่ยวปีงบประมาณ ๒๕๖๑ - ๒๕๖๕ จะเกิดประโยชน์สูงสุดได้หากดำเนินงานไปตามแนวทางที่กำหนด ตามวัตถุประสงค์ เป้าหมาย กิจกรรม แผนงาน/โครงการที่วางไว้อย่างแท้จริง เพื่อให้ประชาชน สังคม เศรษฐกิจ การเมืองการบริหารได้รับการพัฒนาอย่างสูงสุด บนพื้นฐานของการประหยัด แต่มีประสิทธิภาพและมีประสิทธิผล

ส่วนที่ ๑

สภาพทั่วไปและข้อมูลพื้นฐานขององค์การบริหารส่วนตำบลท่าหิน

ประวัติความเป็นมา

สมัยก่อนชาวบ้านในหมู่บ้านต้องเดินทางโดยเรือ และจะมีท่าสำหรับจอดที่วัดท่าเรือจอดนี้มี หินกรัง หรือหินเกาะเก่ามานานมาก มีศาลเจ้าที่ชาวบ้าน เรียกชื่อว่า "ศาลเจ้าหินกรัง" ตั้งอยู่เป็นที่เคารพ สักการะบูชาของชาวบ้าน และต่อมาชาวบ้านเลยเรียกชื่อ ตำบลนี้ว่า "ตำบลท่าหิน" หมายถึง ท่าเรือที่เป็นหิน

เส้นทางการเดินทางสู่ตำบลท่าหิน โดยเส้นทางรถยนต์เริ่มต้นจากทางหลวง เอเชียหมายเลข ๒ เข้าสู่ถนนหมายเลข ๔๐๐๓ สวี- บ่อคา ผ่านตำบลนาโพธิ์ ระยะทางประมาณ ๑๒ กม.

สำนักงานองค์การบริหารส่วนตำบลท่าหิน ปัจจุบันเป็นองค์การบริหารส่วนตำบลขนาดกลาง ตั้งอยู่เลขที่ ๑ หมู่ที่ ๙ ตำบลท่าหิน อำเภอสวี จังหวัดชุมพร โทรศัพท์ /โทรสาร ๐-๗๗๖๒-๑๒๑๙

ที่ตั้งและอาณาเขต

ตำบลท่าหิน มีพื้นที่ทั้งหมด ประมาณ ๔๖.๗ ตารางกิโลเมตร หรือประมาณ ๒๙,๑๘๗.๕ ไร่ ซึ่งอยู่ ห่างจากที่ว่าการอำเภอสวี ประมาณ ๑๐ กิโลเมตร มีอาณาเขต

ทิศเหนือ	ติดต่อ	ตำบลปากแพรง
ทิศตะวันออก	ติดต่อ	ตำบลด่านสวี และ อ่าวไทย
ทิศตะวันตก	ติดต่อ	ตำบลนาโพธิ์
ทิศใต้	ติดต่อ	ตำบลนาโพธิ์ และ ตำบลปากตะโก อำเภอทุ่งตะโก

เขตการปกครอง

ตำบลท่าหิน ได้มีการจัดตั้งให้เป็นองค์การบริหารส่วนตำบล ตามมาตรา ๔๐ และมาตรา ๔๑ แห่งพระราชบัญญัติสภาตำบลและองค์การบริหารส่วนตำบล พ.ศ.๒๕๓๗ ตามประกาศกระทรวงมหาดไทย เมื่อวันที่ ๑๖ ธันวาคม พ.ศ.๒๕๓๙ แบ่งเป็น ๑๐ หมู่บ้าน ได้แก่

หมู่ที่ ๑ บ้านดอนตาเหลือง	หมู่ที่ ๒ บ้านหินสามก้อน
หมู่ที่ ๓ บ้านท่ากระดาน	หมู่ที่ ๔ บ้านคลองชุม
หมู่ที่ ๕ บ้านท่าหิน	หมู่ที่ ๖ บ้านห้วยปลิง
หมู่ที่ ๗ บ้านหนองปลา	หมู่ที่ ๘ บ้านหาดทรายรี
หมู่ที่ ๙ บ้านเขาเขียว	หมู่ที่ ๑๐ บ้านทุ่งพุด

ข้อมูลประชากรตำบลท่าหิน

หมู่ที่	ชื่อบ้าน	จำนวนประชากร			จำนวน ครัวเรือน	ชื่อผู้นำ
		ชาย	หญิง	รวม		
๑	บ้านดอนตาเหลือง	๑๗๑	๑๗๐	๓๔๑	๑๒๙	นายอนันต์ หมอผี
๒	บ้านหินสามก้อน	๓๕๐	๓๔๙	๖๙๙	๒๗๓	นายโชคชัย ทองคำ
๓	บ้านท่ากระดาน	๑๑๘	๑๒๒	๒๔๐	๙๒	นายณรงค์ ควรหาเวช
๔	บ้านคลองชุม	๒๔๔	๒๑๓	๔๕๗	๑๘๔	นายอำนาจ สมประสงค์
๕	บ้านท่าหิน	๑๑๒	๑๐๒	๒๑๔	๑๐๕	นายเดชา ยิ่งสุข
๖	บ้านห้วยปลิง	๑๗๓	๑๖๗	๓๔๐	๑๕๓	นายอนันต์ ผุดไซตุ
๗	บ้านหนองปลา	๒๕๗	๒๗๐	๕๒๗	๒๑๔	นางวาราศรี ถนอมใจ
๘	บ้านหาดทรายรี	๔๔๖	๔๘๕	๙๓๑	๓๗๙	นายสุรินทร์ จันทร์น้อย
๙	บ้านเขาเขียว	๒๔๗	๒๗๒	๕๑๙	๑๘๐	นายเอกสันต์ ภูขำวิญเมือง
๑๐	บ้านทุ่งพุด	๑๘๓	๒๒๘	๔๑๑	๑๖๐	นายสมชาย พรหมชัย
รวม		๒,๓๐๑	๒,๓๗๘	๔,๖๗๙	๑,๘๖๙	

สภาพทางสังคม

-การศึกษา ข้อมูลสถานศึกษาในตำบล

- โรงเรียนประถมศึกษา ๓ แห่ง สังกัดสำนักงานคณะกรรมการการศึกษาขั้นพื้นฐาน ได้แก่
 ๑. โรงเรียนวัดท่าหิน (ตรุณศึกษา) ตั้งอยู่หมู่ที่ ๕
 ๒. โรงเรียนบ้านหนองปลา ตั้งอยู่หมู่ที่ ๗
 ๓. โรงเรียนบ้านหาดทรายรี ตั้งอยู่หมู่ที่ ๘
 - ศูนย์พัฒนาเด็กเล็กก่อนวัยเรียน ๑ แห่ง คือ ศูนย์พัฒนาเด็กเล็กบ้านท่าหิน ตั้งอยู่หมู่ที่ ๙
 - ศูนย์การเรียนรู้ชุมชน (กศน.ตำบล) ๑ แห่ง ตั้งอยู่หมู่ที่ ๒
 - ที่อ่านหนังสือพิมพ์ประจำหมู่บ้าน ๑๐ แห่ง ตั้งอยู่หมู่ที่ ๑ - ๑๐
- ศูนย์พัฒนาเด็กเล็ก ๑ แห่ง สังกัดองค์การบริหารส่วนตำบลท่าหิน ดังนี้

ลำดับที่	ชื่อ	ที่ตั้ง	ผู้บริหาร	เบอร์โทร
๑	ศูนย์พัฒนาเด็กเล็กบ้านท่าหิน	ม. ๙ ต.ท่าหิน	นางจันทร์รา สุดสวัสดิ์	๐๙๘-๖๖๙๖๑๘๙

โรงเรียนประถมศึกษา ๓ แห่ง สังกัด สพฐ. ดังนี้

ลำดับที่	ชื่อ	ที่ตั้ง	ผู้บริหาร	หมายเหตุ
๑	โรงเรียนวัดท่าหิน (ตรุณศึกษา)	ม. ๕ ต.ท่าหิน		
๒	โรงเรียนบ้านหนองปลา	ม. ๗ ต.ท่าหิน		
๓	โรงเรียนบ้านหาดทรายรี	ม. ๘ ต.ท่าหิน		

สำนักงานส่งเสริมการศึกษานอกระบบและการศึกษาตามอัธยาศัย (กศน.) ดังนี้

ลำดับที่	ชื่อ	ที่ตั้ง	ผู้บริหาร	หมายเหตุ
๑	ศูนย์การเรียนรู้ชุมชน(กศน.ตำบล)	ม.๒ ต.ท่าหิน		

-สาธารณสุข

(๑) หน่วยงานด้านสาธารณสุข

- โรงพยาบาลส่งเสริมสุขภาพตำบลท่าหิน จำนวน ๑ แห่ง ตั้งอยู่หมู่ที่ ๙
- ศูนย์บริการสาธารณสุขมูลฐานประจำหมู่บ้านจำนวน ๑๐แห่งตั้งอยู่หมู่ที่ ๑-๑๐
- กองทุนหลักประกันสุขภาพ อบต. ๑ กองทุน
- ชมรมอาสาสมัครสาธารณสุข ๑ ชมรม

-อาชญากรรม

- ป้อมตำรวจประจำตำบล ๑ แห่ง ตั้งอยู่หมู่ที่ ๙
- มีศูนย์อาสาสมัครป้องกันภัยฝ่ายพลเรือน (อปพร.) จำนวน ๑ แห่ง ตั้งอยู่หมู่ที่ ๙
- มีการจัดฝึกอบรมสมาชิก อปพร. จำนวน ๒ รุ่น จำนวนสมาชิก อปพร.
- ชมรม อปพร.อบต.ท่าหิน ๑ ชมรม
- ศูนย์ยุติธรรมชุมชน ๑ ศูนย์

-ยาเสพติด

ปัญหาด้านยาเสพติดของตำบลท่าหิน พบว่ามีผู้ติดยาเสพติดแต่เมื่อเทียบกับพื้นที่อื่นก็ถือว่าน้อย ส่วนใหญ่จะพบในฐานะผู้เสพ แต่ยังไม่พบผู้ค้า ในพื้นที่

-การสังคมสงเคราะห์

องค์การบริหารส่วนตำบลได้ดำเนินการด้านสังคมสงเคราะห์ ดังนี้

- (๑) ดำเนินการจ่ายเบี้ยยังชีพให้กับผู้สูงอายุ ผู้พิการ และผู้ป่วยเอดส์
- (๒) รับลงทะเบียนและประสานโครงการเงินอุดหนุนเพื่อการเลี้ยงดูเด็กแรกเกิด
- (๓) ประสานการทำบัตรผู้พิการ

และมีการรวมตัวก่อตั้งและดำเนินงานด้านสังคมสงเคราะห์ของประชาชนตำบล เช่น

- ศูนย์พัฒนาครอบครัวในชุมชน ๑ ศูนย์
- กองทุนสวัสดิการชุมชนตำบลท่าหิน ๑ กองทุน
- ชมรมผู้สูงอายุตำบลท่าหิน ๑ ชมรม

ระบบบริการพื้นฐาน ในเขตองค์การบริหารส่วนตำบล มีระบบบริการพื้นฐาน ดังนี้

- เส้นทางคมนาคมภายในตำบล

- คมนาคมทางบก โดยมีถนนทั้งหมดในตำบลรวม ๗๓ สาย
- ถนนลาดยาง ๒ สาย
- ถนน คสล. ๑๒ สาย
- ถนน คสล./ลูกรัง ๒๗ สาย
- ถนนลูกรัง ๓๒ สาย

- การไฟฟ้า

การขยายเขตบริการไฟฟ้า ปัจจุบันครัวเรือนมีไฟฟ้าใช้คิดเป็นร้อยละ ๙๙ และมีไฟฟ้าส่องสว่างสาธารณะ (รวมทั้ง ๒ ระบบ) จำนวน ๑๕๘ จุด ครอบคลุมทุกหมู่บ้าน

- การประปา

- มีระบบประปาดำบล ๑ แห่ง ตั้งอยู่หมู่ที่ ๘
- มีระบบประปาหมู่บ้าน ซึ่งบริหารจัดการโดยองค์การบริหารส่วนตำบลท่าหิน จำนวน ๑๒ แห่ง
- ครัวเรือนมีน้ำประปาสำหรับการอุปโภค ครอบคลุมทุกหมู่บ้าน

- โทรศัพท์

- เสาร์ับสัญญาณโทรศัพท์ของเอกชน ๕ แห่ง

- ไปรษณีย์หรือการสื่อสารหรือการขนส่ง และวัสดุ ครุภัณฑ์

ในพื้นที่ตำบลท่าหิน ไม่มีที่ทำการไปรษณีย์ตั้งอยู่

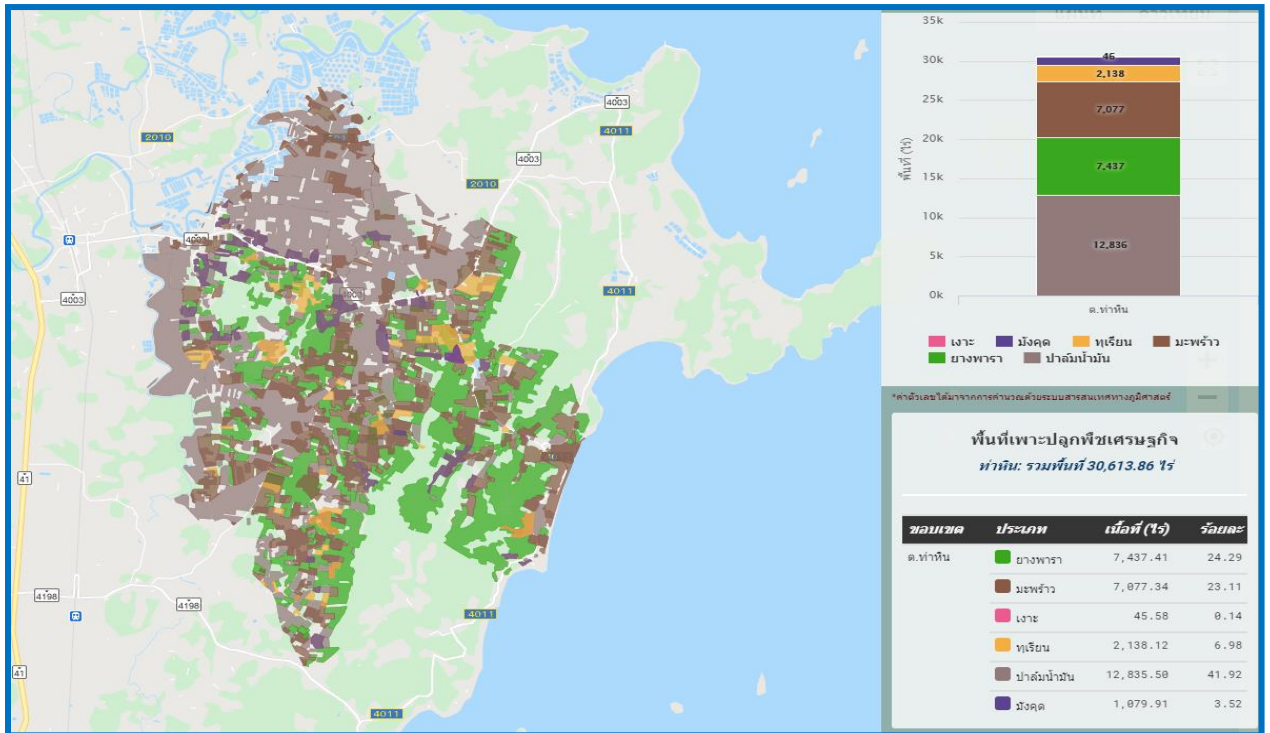
ระบบเศรษฐกิจ

- การเกษตร

ประชากรในตำบลทำหินส่วนใหญ่ประกอบอาชีพเกษตรกรรม,พืชเศรษฐกิจที่สำคัญ เช่น มะพร้าว กาแฟ ปาล์มน้ำมัน ยางพารา และสวนผลไม้ เช่น เงาะ ทุเรียน ลองกอง มังคุด พื้นที่เพาะปลูกพืช ตำบลทำหินจากข้อมูลการขึ้นทะเบียนเกษตรกรทั้งหมด ๑,๐๐๒ ครัวเรือน

หมู่ที่	พื้นที่เพาะปลูก (ไร่) ปี ๒๕๖๓									
	สับปะรด	ปาล์มน้ำมัน	ยางพารา	กาแฟ	มะพร้าว	ทุเรียน	มังคุด	เงาะ	ลองกอง	สละ
๑	-	๙๙๒.๕๖	๐	๐	๓๖๙.๒๗	๔.๐๕	๐	๐	๐	๐
๒	-	๑,๘๖๕.๕๐	๗๘๕.๓๒	๐	๕๕๕.๐๗	๒๕๒.๐๖	๑.๐๐	๒.๒๕	๑๔.๒๕	๐
๓	-	๑๙๕.๑๕	๑๐๙.๓๑	๕.๓๗	๙๕.๒๗	๖๖.๔๔	๑๔.๐๐	๑.๐๐	๖.๗๕	๐
๔	-	๖๐๘.๓๑	๓๓๖.๐๔	๐	๑๐๒.๔๒	๔๖.๓๑	๒.๐๐	๐	๐	๐
๕	-	๕๕๗.๗๖	๑๒.๕๗	๐	๑๕๒.๑๒	๗.๐๐	๐	๐	๐	๒.๐๐
๖	-	๑,๓๑๕.๕๓	๒๓๗.๓๑	๐	๒๙๑.๘๙	๙๔.๘๕	๐	๐	๑๓.๖๘	๐
๗	-	๔๙๖.๗๔	๕๖๔.๐๗	๑๗.๖๖	๔๙๑.๒๖	๒๒๘.๒๔	๖.๕๐	๐.๘๗	๐	๕.๐๐
๘	-	๒๖๐.๑๗	๒,๑๖๕.๗๗	๑	๙๖๙.๓๙	๑๘๗.๙๗	๙.๐๐	๐	๒.๐๐	๒.๐๐
๙	-	๕๕๖.๖๘	๔๗๓.๒๗	๕.๖๔	๖๖๓.๑๗	๒๐๔.๔๔	๑.๐๐	๐	๕.๐๐	๐
๑๐	-	๓๒๔.๓๗	๑๒๒.๘๗	๐	๙๑.๕๙	๗.๖๖	๐	๐	๐	๒.๐๐
รวม	-	๗,๑๙๒.๗๔	๔,๘๐๖.๕๓	๒๙.๖๖	๓,๗๘๑.๔๕	๑,๐๙๙.๐๒	๓๓.๕๐	๔.๑๒	๔๑.๖๘	๑๑.๐๐

ที่มา : ข้อมูลจากฐานข้อมูลทะเบียนเกษตรกรปี ๒๕๖๓ : สืบค้นเมื่อ ๑๓ ก.พ.๒๕๖๔



ที่มา : <http://agri-map-online.moac.go.th>

- การประมง

พื้นที่ในเขตองค์การบริหารส่วนตำบลบางส่วนติดกับทะเล (อ่าวไทย) ทำให้ประชากรในเขตองค์การบริหารส่วนตำบลส่วนหนึ่งประกอบอาชีพประมง คิดเป็นร้อยละ ๑๐

- การปศุสัตว์

เป็นการประกอบกิจการในลักษณะเลี้ยงในครัวเรือนเป็นอาชีพเสริม เช่นการเลี้ยงไก่ เป็ด โค สุกร กระบือ เป็นต้น

- การบริการ

-บ้านพัก /บ้านเช่า/ห้องเช่า ๑๔ แห่ง

-โฮมสเตย์ จำนวน ๔ แห่ง

-ปั้มน้ำมันและก๊าซ ๓ แห่ง (ในพื้นที่ ม.๓,พื้นที่ ม.๑,พื้นที่ ม.๒)

- การท่องเที่ยว

ในเขตองค์การบริหารส่วนตำบลมีแหล่งท่องเที่ยว ได้แก่

๑.จุดชมวิวดูเขาท่ากระดาน ตั้งอยู่บนพื้นที่หมู่ที่ ๓ เป็นแหล่งท่องเที่ยวจุดชมวิวดูทิวทัศน์ ที่น่าสนใจอีกแห่งหนึ่ง ของตำบลท่าหิน สามารถชมวิวดูทิวทัศน์ ได้ ๓๖๐ องศา สามารถมองเห็นชุมชนตำบลท่าหิน

ในช่วงยามเย็นเป็นช่วงเวลาที่มีพระอาทิตย์งดงามมาก

๒. ป่าชายเลน ตั้งอยู่บนพื้นที่หมู่ที่ ๕ เป็นพื้นที่ ที่มีป่าชายเลนที่ปกคลุมอย่างหนาแน่น เป็นสถานที่ศึกษาเรียนรู้ระบบนิเวศน์ของป่าชายเลน ที่ประกอบด้วยพืชและสัตว์นานาชนิด ดำรงชีวิตร่วมกันในสภาพแวดล้อมที่เป็นดินเลน น้ำกร่อย หรือมีน้ำทะเลท่วมถึงสม่ำเสมอ ซึ่งมีลักษณะทางสรีรวิทยาและความต้องการสิ่งแวดล้อมที่คล้ายกัน และสามารถศึกษาพันธุ์ไม้ต่างๆ ของป่าชายเลน เช่น โกงกางใบใหญ่ โกงกางใบเล็ก โปรงขาว โปรงแดง ตะบูนดำ ตะบูนขาว แสมขาว แสมทะเล ลำพู ลำพูทะเล ตาตุ่มทะเล เหงือกปลาหมอ ลำเพ็ง ถั่วขาว

๓. ศาลกรมหลวงชุมพรเขตอุดมศักดิ์ บ้านหัวเขาถ่าน ตั้งอยู่บนพื้นที่หมู่ที่ ๘ เป็นที่ประดิษฐานของพลเรือเอกพระเจ้าบรมวงศ์เธอ พระองค์เจ้าอาภาภรณ์เกียรติวงศ์ กรมหลวงชุมพรเขตอุดมศักดิ์ ที่ทุกคนต้องแวะมาสักการะเพื่อความเป็นสิริมงคล ซึ่งเป็นสถานที่ศักดิ์สิทธิ์ที่เปิดให้บุคคลทั่วไปได้เข้ามาบูชา เป็นพระตำหนักที่สร้างขึ้นบนทำเลเนินเขาบริเวณที่เรียกว่าหัวเขาถ่าน ใกล้กับ หาดทรายรีสวี ทำให้สามารถมองเห็นวิวทะเลโดยรอบมีทัศนียภาพที่สวยงาม การเดินทางค่อนข้างสะดวกถนนลาดยางตลอด จากตัวอำเภอสวี เส้นทาง สวี-บ่อคา แยกตรงสามแยกโรงเรียนบ้านหนองปลา ประมาณ ๗ กิโลเมตร ก็จะถึงที่ตั้งตัว พระตำหนัก รถสามารถขับขึ้นไปถึงตัวศาล

๔. จุดชมวิวเขาหัวถ่าน ตั้งอยู่บนพื้นที่หมู่ที่ ๘ จุดชมวิวมียศาลกรมหลวงชุมพรเขตอุดมศักดิ์ตั้งอยู่บนยอดเขา สามารถมองเห็นทิวทัศน์ที่สวยงามของท้องทะเลและหมู่เกาะต่าง ๆ ในเขตอำเภอสวี และอำเภอทุ่งตะโก

๕. ศาลพ่อเฒ่าเพชร ตั้งอยู่บนพื้นที่หมู่ที่ ๘ พ่อเฒ่าเพชร เป็นบุคคลที่ประชาชนในพื้นที่ตำบล

ทำหินให้ความเคารพ นับถือ เป็นบุคคลวาจาสิทธิ์ และเมื่อเสียชีวิต ก็ได้หลอรูปร่างเหมือนพ่อเฒ่าเพชร เพื่อสักการะบูชา และบนบานสานกล่าวเพื่อขอสิ่งที่ต้องการ ในวันที่ ๑๔ เมษายน ของทุกปี ชาวตำบลทำหินจะจัดประเพณีแห่พระพุทธรูป พ่อเฒ่าเพชร จากองค์การบริหารส่วนตำบลทำหินมายังตลาดสวี และไปสิ้นสุด ขบวนแห่ที่หาดทรายรีสวี เพื่อให้ผู้ที่เคารพนับถือ รดน้ำพ่อเฒ่าเพชร และขอพร

๖. แหล่งซากดึกดำบรรพ์ฟอสซิลหอยหัวเขาถ่าน ตั้งอยู่บนพื้นที่หมู่ที่ ๘ เป็นเขาหินปูน สลับกับหินดินดาน พลับพลึงทะเล ประกอบด้วยส่วนสำคัญ ๓ ส่วน คือ ส่วนหัวมีลักษณะคล้ายดอก เป็นพุ่ม ส่วนลำต้น ประกอบด้วยแวน หรือท่อนกลม มีรูตรงกลางซ้อนต่อกัน และส่วนล่างสุดคล้ายรากไม้แผ่กระจายออกไป อยู่ห่างจากตัวจังหวัดไปทางทิศใต้ประมาณ ๓๐ กิโลเมตร

๗. แหล่งท่องเที่ยวหาดทรายรีสวี ตั้งอยู่บนพื้นที่หมู่ที่ ๘ เป็นหาดทรายที่ยังคงความเป็นธรรมชาติ หาดทรายทอดตัวยาวขนานกับทิวมะพร้าว เป็นที่พักผ่อนที่ร่มรื่นอีกแห่งหนึ่ง ชาวบ้านในพื้นที่มีอาชีพทำสวนและประมงชายฝั่ง เป็นวิถีชีวิตที่เรียบง่ายสงบ

-อุตสาหกรรม

กิจการอุตสาหกรรมขนาดเล็ก เช่น

- โรงผลิตไยมะพร้าว ๑ แห่ง ตั้งอยู่ที่หมู่ที่ ๖ ตำบลทำหิน
- โรงขนมจีน ๑ แห่ง ตั้งอยู่ที่หมู่ที่ ๗ ตำบลทำหิน
- โกดังมะพร้าว ๑๔ แห่ง ตั้งอยู่ที่หมู่ที่
- ลานรับซื้อปาล์มน้ำมัน ๓ แห่ง ตั้งอยู่ที่หมู่ที่

- การพาณิชย์และกลุ่มอาชีพ

การพาณิชย์

สถานีบริการน้ำมัน	๓	แห่ง	บริษัท	-	แห่ง
ศูนย์การค้า/ห้างสรรพสินค้า	-	แห่ง	ห้างหุ้นส่วนจำกัด		แห่ง
ตลาดสด	-	แห่ง	ร้านค้าต่างๆ(ของชำ)	๔๖	แห่ง
โรงฆ่าสัตว์	-	แห่ง	ซูเปอร์มาเก็ต	-	แห่ง

กลุ่มอาชีพ

- กลุ่มออมทรัพย์ ๑๐ กลุ่ม ตั้งอยู่ในพื้นที่หมู่ที่ ๑-หมู่ที่ ๑๐
- กลุ่มกองทุนหมู่บ้าน ๑๐ กลุ่ม ตั้งอยู่ในพื้นที่หมู่ที่ ๑-หมู่ที่ ๑๐
- กลุ่มอาชีพ ๗ กลุ่ม (๑.กลุ่มไม้กวาดดอกอ้อ หมู่ที่ ๔,๒.กลุ่มเลี้ยงวัวหมู่ที่ ๑๐, ๓.กลุ่มธนาคารปูม้า หมู่ที่ ๘,๔.กลุ่มเลี้ยงผึ้ง หมู่ที่ ๑-หมู่ที่ ๑๐,๕.กลุ่มประมงพื้นบ้าน หมู่ที่ ๘,๖.

- กลุ่มวิสาหกิจชุมชน ๑ กลุ่ม
- กลุ่มพัฒนาบทบาทสตรี ๑ กลุ่ม
- กลุ่มแม่บ้าน ๑ กลุ่ม
- กลุ่มปุ๋ยหมัก ๑ กลุ่ม

- แรงงาน

จากการสำรวจข้อมูลพื้นฐานพบว่า ประชากรที่มีอายุ ๑๕ – ๖๐ ปี อยู่ในกำลังแรงงาน แต่ค่าแรงในพื้นที่ต่ำกว่าระดับจังหวัด โดยเฉพาะแรงงานด้านการเกษตร ประชากรอายุระหว่าง ๒๕ – ๕๐ ปี บางส่วน ไปรับจ้างทำงานนอกพื้นที่ ปัญหาที่พบคือ ประชากรต้องไปทำงานนอกพื้นที่ในเมืองที่มีโรงงานอุตสาหกรรม บริษัท ห้างร้านใหญ่ๆ เพราะในพื้นที่ไม่มีโรงงานอุตสาหกรรมที่มีการจ้างแรงงานเยอะ พื้นที่ส่วนมากเป็นที่อยู่อาศัย ปัญหานี้ยังไม่สามารถแก้ไขได้

เศรษฐกิจพอเพียงท้องถิ่น (ด้านการเกษตรและแหล่งน้ำ)

ข้อมูลพื้นฐานของหมู่บ้านหรือชุมชน

หมู่ที่ ๑ บ้านดอนตาเหลือง

ที่ตั้งและอาณาเขต

บ้านดอนตาเหลือง หมู่ที่ ๑ มีพื้นที่ทั้งหมด ประมาณ ๑,๙๔๓.๗๕ ไร่ (๓.๑๑๓๒๖๔ ตารางกิโลเมตร) ซึ่งอยู่ห่างจากที่ว่าการอำเภอเสวี ประมาณ ๖ กิโลเมตร มีอาณาเขต

- | | |
|-------------|---|
| ทิศเหนือ | ติดต่อกลองสวีหนุ่ม |
| ทิศใต้ | ติดต่อก หมู่ที่ ๕, หมู่ที่ ๖ ตำบลท่าหิน |
| ทิศตะวันออก | ติดต่อก หมู่ที่ ๘, หมู่ที่ ๑๐ ตำบลด่านสวี |
| ทิศตะวันตก | ติดต่อก กลองสวีหนุ่ม |

ข้อมูลทั่วไป

- | | | | | |
|-------------------|--------|--------------------|---|-----------|
| - แหล่งน้ำสาธารณะ | - แห่ง | - ประปา | ๑ | แห่ง |
| - บ่อสาธารณะ | - แห่ง | - โรงเรียน | - | แห่ง |
| - วัด | - แห่ง | - จำนวนผู้ใช้ไฟฟ้า | - | ครัวเรือน |
| - หอกระจายข่าว | - แห่ง | | | |

หมู่ที่ ๒ บ้านหินสามก้อน

ที่ตั้งและอาณาเขต

บ้านหินสามก้อน หมู่ที่ ๒ มีพื้นที่ทั้งหมด ประมาณ ๔,๘๑๒.๕๐ ไร่ (๗.๗ ตารางกิโลเมตร) ซึ่งอยู่ห่างจากที่ว่าการอำเภอเสวี ประมาณ ๖ กิโลเมตร มีอาณาเขต

- | | |
|-------------|---|
| ทิศเหนือ | ติดต่อก หมู่ที่ ๓, หมู่ที่ ๔ ตำบลท่าหิน |
| ทิศใต้ | ติดต่อก หมู่ที่ ๘ ตำบลนาโพธิ์ |
| ทิศตะวันออก | ติดต่อก หมู่ที่ ๙ ตำบลท่าหิน |
| ทิศตะวันตก | ติดต่อก กลองสวีหนุ่ม |

ข้อมูลทั่วไป

- | | | | | | |
|-------------------|---|------|--------------------|---|-----------|
| - แหล่งน้ำสาธารณะ | ๑ | แห่ง | - ประปา | ๑ | แห่ง |
| - บ่อสาธารณะ | - | แห่ง | - โรงเรียน | - | แห่ง |
| - วัด | ๑ | แห่ง | - จำนวนผู้ใช้ไฟฟ้า | - | ครัวเรือน |
| - หอกระจายข่าว | - | แห่ง | | | |

หมู่ที่ ๓ บ้านท่ากระดาน

ที่ตั้งและอาณาเขต

บ้านท่ากระดาน หมู่ที่ ๓ ซึ่งอยู่ห่างจากที่ว่าการอำเภอศรี ประมาณ ๕ กิโลเมตร มี
อาณาเขต

ทิศเหนือ	ติดต่อกับ หมู่ที่ ๑๐ ตำบลท่าหิน
ทิศใต้	ติดต่อกับ หมู่ที่ ๒ ตำบลท่าหิน
ทิศตะวันออก	ติดต่อกับ หมู่ที่ ๔ ตำบลท่าหิน
ทิศตะวันตก	ติดต่อกับ คลองขวาง

ข้อมูลทั่วไป

- แหล่งน้ำสาธารณะ	๑	แห่ง	- ประปา	๑	แห่ง
- บ่อสาธารณะ	-	แห่ง	- โรงเรียน	-	แห่ง
- วัด	๑	แห่ง	- จำนวนผู้ใช้ไฟฟ้า	-	ครัวเรือน
- หอกระจายข่าว	-	แห่ง			

หมู่ที่ ๔ บ้านท่ากระดาน

ที่ตั้งและอาณาเขต

บ้านคลองชุม หมู่ที่ ๔ ซึ่งอยู่ห่างจากที่ว่าการอำเภอศรี ประมาณ ๖.๕ กิโลเมตร มี
อาณาเขต

ทิศเหนือ	ติดต่อกับ หมู่ที่ ๑ ตำบลท่าหิน
ทิศใต้	ติดต่อกับ หมู่ที่ ๒, หมู่ที่ ๙ ตำบลท่าหิน
ทิศตะวันออก	ติดต่อกับ หมู่ที่ ๖ ตำบลท่าหิน
ทิศตะวันตก	ติดต่อกับ หมู่ที่ ๕, หมู่ที่ ๑๐ ตำบลท่าหิน

ข้อมูลทั่วไป

- แหล่งน้ำสาธารณะ	๑	แห่ง	- ประปา	๑	แห่ง
- บ่อสาธารณะ	-	แห่ง	- โรงเรียน	-	แห่ง
- จำนวนผู้ใช้ไฟฟ้า	-	ครัวเรือน	- หอกระจายข่าว	-	แห่ง

หมู่ที่ ๕ บ้านท่าหิน

ที่ตั้งและอาณาเขต

บ้านท่าหิน หมู่ที่ ๕ มีพื้นที่ทั้งหมด ประมาณ ๑,๙๕๕ ไร่ (๓.๑๒๘ ตารางกิโลเมตร) ซึ่งอยู่
ห่างจากที่ว่าการอำเภอศรี ประมาณ ๕ กิโลเมตร มีอาณาเขต

ทิศเหนือ	ติดต่อกับ หมู่ที่ ๑ ตำบลท่าหิน
ทิศใต้	ติดต่อกับ หมู่ที่ ๑๐ ตำบลท่าหิน
ทิศตะวันออก	ติดต่อกับ หมู่ที่ ๔, หมู่ที่ ๖ ตำบลท่าหิน
ทิศตะวันตก	ติดต่อกับ คลองศรีหนุ่ม

ข้อมูลทั่วไป

- แหล่งน้ำสาธารณะ	๑	แห่ง	- ประปา	๑	แห่ง
- บ่อสาธารณะ	-	แห่ง	- โรงเรียน	๑	แห่ง
- วัด	๑	แห่ง	- จำนวนผู้ใช้ไฟฟ้า	-	ครัวเรือน
- หอกระจายข่าว	-	แห่ง			

หมู่ที่ ๖ บ้านห้วยปลิง

ที่ตั้งและอาณาเขต

บ้านห้วยปลิง หมู่ที่ ๖ มีพื้นที่ทั้งหมด ประมาณ ๔,๙๖๒.๕ ไร่ (๗.๙๔ ตารางกิโลเมตร)
ซึ่งอยู่ห่างจากที่ว่าการอำเภอศรี ประมาณ ๗ กิโลเมตร มีอาณาเขต

ทิศเหนือ	ติดต่อ หมู่ที่ ๑, หมู่ที่ ๔, หมู่ที่ ๕ ตำบลท่าหิน
ทิศใต้	ติดต่อ หมู่ที่ ๗ ตำบลท่าหิน
ทิศตะวันออก	ติดต่อ หมู่ที่ ๑๐ ตำบลด่านสวี
ทิศตะวันตก	ติดต่อ หมู่ที่ ๔, หมู่ที่ ๕ ตำบลท่าหิน

ข้อมูลทั่วไป

- แหล่งน้ำสาธารณะ	๑	แห่ง	- ประปา	๑	แห่ง
- บ่อสาธารณะ	-	แห่ง	- โรงเรียน	-	แห่ง
- วัด	๑	แห่ง	- จำนวนผู้ใช้ไฟฟ้า	-	ครัวเรือน
- หอกระจายข่าว	-	แห่ง			

หมู่ที่ ๗ บ้านหนองปลา

ที่ตั้งและอาณาเขต

บ้านหนองปลา หมู่ที่ ๗ มีพื้นที่ทั้งหมด ประมาณ ๔,๑๗๙ ไร่ (๖.๖๙ ตารางกิโลเมตร) ซึ่งอยู่ห่างจากที่ว่าการอำเภอสวี ประมาณ ๗ กิโลเมตร มีอาณาเขต

ทิศเหนือ	ติดต่อ หมู่ที่ ๖ ตำบลท่าหิน
ทิศใต้	ติดต่อ หมู่ที่ ๙ ตำบลท่าหิน
ทิศตะวันออก	ติดต่อ หมู่ที่ ๘ ตำบลท่าหิน
ทิศตะวันตก	ติดต่อ หมู่ที่ ๙ ตำบลท่าหิน

ข้อมูลทั่วไป

- แหล่งน้ำสาธารณะ	๑	แห่ง	- ประปา	๑	แห่ง
- บ่อสาธารณะ	-	แห่ง	- โรงเรียน	๑	แห่ง
- วัด	-	แห่ง	- จำนวนผู้ใช้ไฟฟ้า	-	ครัวเรือน
- หอกระจายข่าว	-	แห่ง			

หมู่ที่ ๘ บ้านหาดทรายรี

ที่ตั้งและอาณาเขต

บ้านหาดทรายรี หมู่ที่ ๘ มีพื้นที่ทั้งหมด ประมาณ ๕,๖๒๕ ไร่ (๙ ตารางกิโลเมตร) ซึ่งอยู่ห่างจากที่ว่าการอำเภอสวี ประมาณ ๑๗ กิโลเมตร มีอาณาเขต

ทิศเหนือ	ติดต่อ หมู่ที่ ๙, หมู่ที่ ๑๐ ตำบลด่านสวี
ทิศใต้	ติดต่อ หมู่ที่ ๕ ตำบลปากตะโก
ทิศตะวันออก	ติดต่อ ทะเลอ่าวไทย
ทิศตะวันตก	ติดต่อ หมู่ที่ ๗ ตำบลท่าหิน

ข้อมูลทั่วไป

- แหล่งน้ำสาธารณะ	๑	แห่ง	- ประปา	๔	แห่ง
- โรงเรียน	๑	แห่ง	- วัด	๑	แห่ง

หมู่ที่ ๙ บ้านเขาเขียว

ที่ตั้งและอาณาเขต

บ้านเขาเขียว หมู่ที่ ๙ มีพื้นที่ทั้งหมด ประมาณ ๒,๐๐๐ ไร่ (๓.๒ ตารางกิโลเมตร) ซึ่งอยู่ห่างจากที่ว่าการอำเภอสวี ประมาณ ๑๔ กิโลเมตร มีอาณาเขต

ทิศเหนือ	ติดต่อ หมู่ที่ ๗ ตำบลท่าหิน
ทิศใต้	ติดต่อ ตำบลนาโพธิ์
ทิศตะวันออก	ติดต่อ หมู่ที่ ๗, หมู่ที่ ๖ ตำบลท่าหิน
ทิศตะวันตก	ติดต่อ หมู่ที่ ๒ ตำบลท่าหิน

ข้อมูลทั่วไป

- แหล่งน้ำสาธารณะ	๑	แห่ง	- ประปา	๑	แห่ง
-------------------	---	------	---------	---	------

- บ่อสาธารณะ	-	แห่ง	- โรงเรียน	-	แห่ง
- วัด	-	แห่ง	- จำนวนผู้ใช้ไฟฟ้า	-	ครัวเรือน
- หอกระจายข่าว	-	แห่ง			

หมู่ที่ ๑๐ บ้านทุ่งพุด

ที่ตั้งและอาณาเขต

บ้านทุ่งพุด หมู่ที่ ๑๐ ซึ่งอยู่ห่างจากที่ว่าการอำเภอศรี ประมาณ ๑๐ กิโลเมตร มีอาณาเขต

ทิศเหนือ	ติดต่อ หมู่ที่ ๕ ตำบลท่าหิน
ทิศใต้	ติดต่อ หมู่ที่ ๓ ตำบลท่าหิน
ทิศตะวันออก	ติดต่อ หมู่ที่ ๔ ตำบลท่าหิน
ทิศตะวันตก	ติดต่อ หมู่ที่ ๓ ตำบลท่าหิน

ข้อมูลทั่วไป

- แหล่งน้ำสาธารณะ	๑	แห่ง	- ประปา	๒	แห่ง
- บ่อสาธารณะ	-	แห่ง	- โรงเรียน	-	แห่ง
- วัด/สำนักสงฆ์	๑	แห่ง	- จำนวนผู้ใช้ไฟฟ้า	-	ครัวเรือน
- หอกระจายข่าว	-	แห่ง			

แผนการท่องเที่ยวองค์การบริหารส่วนตำบลท่าหิน
ตำบลท่าหิน อำเภอสวี จังหวัดชุมพร
ประจำปีงบประมาณ ๒๕๖๕ - ๒๕๖๗

กิจกรรม	ระยะเวลา	สถานที่ดำเนินการ	หมายเหตุ
๑. กิจกรรมงานประเพณีสงกรานต์	เมษายน	หาดทรายรีสวี ม.๘ ต.ท่าหิน	
๒. กิจกรรมแห่เทียนเข้าพรรษา	กรกฎาคม	วัดชูพัฒนาราม,วัดปทุมภavana,วัดพุทธาราม,วัดท่าหิน,วัดหาดทรายรี,วัดเขาท่ากระดาน	
๓. กิจกรรมงานประเพณีลอยกระทง	พฤศจิกายน	วัดท่าหิน,ท่าทราย ม.๓,ม.๑๐	
๔. กิจกรรมทำบุญ ไหว้พระ ปฏิบัติธรรม	ตลอดทั้งปี	วัดชูพัฒนาราม,วัดปทุมภavana,วัดพุทธาราม,วัดท่าหิน,วัดหาดทรายรี,วัดเขาท่ากระดาน	
๕. กิจกรรมการจัดงานรัฐพิธีต่างๆ	ตลอดทั้งปี	องค์การบริหารส่วนตำบลท่าหิน	
๖. กิจกรรมการท่องเที่ยวในเขตพื้นที่ -ท่องเที่ยวเชิงเกษตร	ตลอดทั้งปี	หมู่ ๕ วัดท่าหิน,หมู่ที่ ๘ สวนสละ	

ส่วนที่ ๒

แผนส่งเสริมการท่องเที่ยวภายในตำบลท่าหิน (พ.ศ.๒๕๖๕-๒๕๖๗)

ตามยุทธศาสตร์การพัฒนาขององค์การบริหารส่วนตำบลท่าหิน

๑. ยุทธศาสตร์การพัฒนาด้านทรัพยากรธรรมชาติและสิ่งแวดล้อม

๑.๑ แนวทางการพัฒนา สร้างจิตสำนึก ปรับปรุงทรัพยากรธรรมชาติและสิ่งแวดล้อม

ที่	โครงการ/ กิจกรรม	วัตถุประสงค์	เป้าหมาย	งบประมาณ			ตัวชี้วัด	ผลที่คาดว่าจะได้รับ	หน่วยงาน ที่ รับผิดชอบ
				๒๕๖๕	๒๕๖๖	๒๕๖๗			
๑	โครงการปรับปรุงภูมิทัศน์แหล่งท่องเที่ยว	เพื่อสร้างภาพลักษณ์แก่แหล่งท่องเที่ยวในอบต.	บริเวณสองข้างทาง หมู่ที่ ๑-๑๐ ตำบลท่าหิน				หมู่ที่ ๑-๑๐ มีภูมิทัศน์ที่สวยงาม	นักท่องเที่ยวมีความประทับใจและมีจิตสำนึกในการอนุรักษ์สิ่งแวดล้อม	กองช่าง (แผนยุทธศาสตร์ อบต.)
๒	โครงการอาสาอนุรักษ์สิ่งแวดล้อม	เพื่อให้ชุมชนมีจิตสำนึกในการดูแลรักษาทรัพยากรธรรมชาติและแหล่งท่องเที่ยว	ชุมชนต้นแบบ ๑ หมู่บ้าน				ชุมชนต้นแบบจำนวน ๑กลุ่ม	ประชาชนในพื้นที่มีความรู้และจิตสำนึกในการดูแลรักษาทรัพยากรธรรมชาติ	สำนักปลัด (แผนยุทธศาสตร์ อบต.)
๓	โครงการจัดทำบอร์ด/ป้ายประชาสัมพันธ์ข้อมูลข่าวสาร	เพื่อประชาสัมพันธ์ข้อมูลข่าวสารต่างๆในพื้นที่ตำบลนพรัตน์ใหม่เป็นที่รู้จัก	มีการประชาสัมพันธ์แหล่งท่องเที่ยว				สื่อประชาสัมพันธ์ เช่น แผ่นพับ ป้ายไวเนล ประชาสัมพันธ์	แหล่งท่องเที่ยวในพื้นที่ตำบลนพรัตน์เป็นที่รู้จัก	สำนักปลัด (แผนยุทธศาสตร์ อบต.)
๔	โครงการขับเคลื่อนปรัชญาเศรษฐกิจพอเพียง								สำนักปลัด (แผนยุทธศาสตร์ อบต.)
๕	พัฒนาพื้นที่สุสานหอย/ เพื่อพัฒนาพื้นที่สุสานใหม่เป็นพัฒนาพื้นที่สุสานหอย	เพื่อพัฒนาพื้นที่สุสานหอยให้เป็นแหล่งท่องเที่ยวที่สำคัญของตำบล	พัฒนาพื้นที่สุสานหอย หมู่ที่ ๘			๕๐,๐๐๐	จำนวนนักท่องเที่ยวเข้ามาท่องเที่ยวเพิ่มขึ้นร้อยละ ๗๐	พื้นที่สุสานหอยได้รับการพัฒนา	สำนักปลัด (แผนยุทธศาสตร์ อบต.)

ส่วนที่ ๒

แผนส่งเสริมการท่องเที่ยวภายในตำบลท่าหิน (พ.ศ.๒๕๖๕-๒๕๖๗)

ตามยุทธศาสตร์การพัฒนาขององค์การบริหารส่วนตำบลท่าหิน

๑. ยุทธศาสตร์การพัฒนาด้านทรัพยากรธรรมชาติและสิ่งแวดล้อม

๑.๑ แนวทางการพัฒนา สร้างจิตสำนึก ปรับปรุงทรัพยากรธรรมชาติและสิ่งแวดล้อม

ที่	โครงการ/ กิจกรรม	วัตถุประสงค์	เป้าหมาย	งบประมาณ			ตัวชี้วัด	ผลที่คาดว่าจะได้รับ	หน่วยงาน ที่ รับผิดชอบ
				๒๕๖๕	๒๕๖๖	๒๕๖๗			
๖	ทำความสะอาด ชายหาด Big cleaning day	๑.เพื่อความสะดวก และเป็นระเบียบ เรียบร้อยของ ชายหาด ๒.เพื่อส่งเสริมให้ ประชาชนร่วมกัน ดูแลรักษา ทรัพยากรธรรมชาติ	จัด กิจกรรม เก็บขยะ ชายหาด พื้นที่หมู่ที่ ๘	๒๐,๐๐๐	๒๐,๐๐๐	๒๐,๐๐๐	ผู้เข้าร่วม กิจกรรม ไม่น้อย กว่าร้อยละ ๘๐	๑.ชายหาดสะอาด สวยงามและเป็น ระเบียบเรียบร้อย ๒.ประชาชนมีจิต สำนึกในการดูแล รักษา ทรัพยากรธรรมชาติ	สำนักปลัด (แผน ยุทธศาสตร์ อบต.)
๗	ก่อสร้าง สะพานชม ป่าชาย เลน	เพื่อให้ประชาชนมี ที่พักผ่อนหย่อนใจแ ละพัฒนาแหล่ง ท่องเที่ยวในชุมชน	ก่อสร้าง สะพาน กว้าง ๒ เมตร ระยะทาง ๔๐๐ เมตร ม.๕				ร้อยละ ๘๐ของ ประชาชน ที่ใช้ บริการ	ประชาชนในพื้นที่มี สถานที่พักผ่อน หย่อนใจ มี นักท่องเที่ยว เพิ่มขึ้น	กองช่าง (แผน ยุทธศาสตร์ อบต.)

๒. ยุทธศาสตร์การพัฒนาคุณภาพชีวิต การพัฒนาส่งเสริมด้านศาสนา ศิลปวัฒนธรรม จารีต ประเพณีและภูมิปัญญาท้องถิ่น

ที่	โครงการ/กิจกรรม	วัตถุประสงค์	เป้าหมาย	งบประมาณ			ตัวชี้วัด	ผลที่คาดว่าจะได้รับ	หน่วยงานที่รับผิดชอบ
				๒๕๖๕	๒๕๖๖	๒๕๖๗			
๑	โครงการส่งเสริมสนับสนุนถ่ายทอดภูมิปัญญาท้องถิ่น	เพื่อส่งเสริมสนับสนุนถ่ายทอดภูมิปัญญาท้องถิ่น และส่งเสริมการท่องเที่ยว	เพื่อเป็นการสืบทอดภูมิปัญญาแก่ประชาชนในพื้นที่				มีกิจกรรมร่วมกัน สืบทอดประเพณีทางศาสนา	ประชาชนได้ร่วมกัน สืบทอดประเพณี และส่งเสริมการท่องเที่ยว	สำนักปลัด (แผนยุทธศาสตร์ อบต.)
๒	โครงการจัดทำศูนย์เรียนรู้วัฒนธรรมท้องถิ่น	เพื่อจัดทำเป็นศูนย์เรียนรู้ด้านวัฒนธรรมท้องถิ่นและส่งเสริมการท่องเที่ยว	เพื่อเป็นการส่งเสริมการท่องเที่ยวเชิงวัฒนธรรม				ศูนย์เรียนรู้วัฒนธรรมท้องถิ่น	ประชาชนมีแหล่งเรียนรู้ด้านวัฒนธรรมท้องถิ่น และส่งเสริมการท่องเที่ยว	สำนักปลัด (แผนยุทธศาสตร์ อบต.)
๓.	โครงการจัดงานพระราชพิธี งานพิธีและงานประเพณีท้องถิ่นหรืองานอื่น ๆ	เพื่อสืบทอดประเพณีโบราณ และส่งเสริมการท่องเที่ยว	เพื่อเป็นการสืบทอดประเพณีและได้บุญ กุศลจากการร่วมประเพณี				มีกิจกรรมร่วมกัน สืบทอดประเพณีทางศาสนา	ประชาชนได้ร่วมกัน สืบทอดประเพณีโบราณ และส่งเสริมการท่องเที่ยว	สำนักปลัด (แผนยุทธศาสตร์ อบต.)